



PROJET PÉDAGOGIQUE

CPiE Val de Gartempe

Nos animations favorisent
l'épanouissement de soi et
la confiance dans le collectif.



Renseignements :
05.49.91.83.30
accueil@cpa-lathus.asso.fr
CPiE Val de Gartempe
05.49.91.71.54
cpie-val-de-gartempe@cpa-lathus.asso.fr

SOMMAIRE

- Les principes pédagogiques 4
- Les objectifs pédagogiques 4
- La démarche pédagogique 5
- Les différentes approches 6
- La ferme pédagogique 7
- La découverte des milieux naturels 9
- Le développement durable 10
- Répartition des activités
en fonction des tranches d'âges 11





➤ LES PRINCIPES PÉDAGOGIQUES

Notre équipe pédagogique s'attache à faire vivre des expériences individuelles et collectives dans un cadre de vie naturel, préservé et sécurisé. Elle souhaite valoriser le potentiel de chacun et la richesse du groupe.

➤ LES OBJECTIFS PÉDAGOGIQUES

- ✔ Vivre un moment privilégié dans et avec la nature, être confronté aux réalités.
- ✔ Partager des temps collectifs, s'entraider, échanger, faire avec.
- ✔ Se questionner, expérimenter, s'impliquer, agir.
- ✔ S'exprimer, créer, s'enthousiasmer, s'épanouir.



➤ LA DÉMARCHE PÉDAGOGIQUE

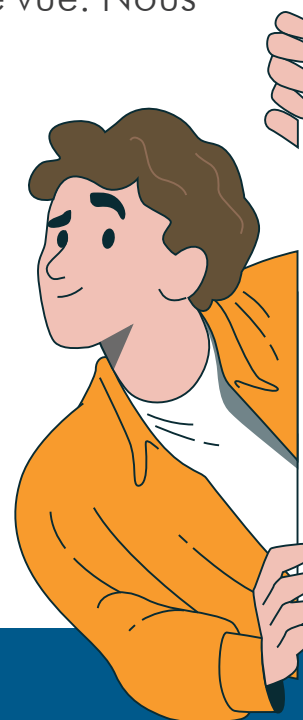
La démarche de notre équipe pédagogique est adaptée aux besoins et capacités de chacun, en fonction des attentes du groupe. Nous souhaitons donner du sens aux activités, ainsi nous privilégions :

**Le terrain,
La pratique,
L'expérience,
L'enquête,
Le débat...**

Nous voulons également valoriser les comportements respectueux de l'humain et de l'environnement. Nos animations favorisent :

**La solidarité,
L'entraide,
La responsabilisation à la protection de
l'environnement,
La participation,
L'engagement.**

Les activités éveillent l'imaginaire, la curiosité et le questionnement, favorisent la recherche personnelle, diversifient les approches et les points de vue. Nous mettons en avant la convivialité, le bien-être et le plaisir.



► LES DIFFÉRENTES APPROCHES

Notre équipe pédagogique varie les approches pour susciter la curiosité et encourager la participation de chacun.



■ Dimension corporelle

- Contact avec le vivant ;
- Coordination des gestes ;
- Connaissance de son schéma corporel.



■ Dimension cognitive

- Développement de l'imaginaire (contes, histoires, arts et nature, constructions) ;
- Prises de repères dans son environnement (enquêtes, parcours d'orientation) ;
- Détermination et reconnaissance de différentes espèces (faune, flore et expérimentations).



■ Dimension affective

- Prise de confiance en soi ;
- Respect et découverte de l'animal (nourrissage, soins, pêche) ;
- Maintien de sa concentration ;
- Maîtrise de ses inhibitions, de ses peurs ;



■ Dimension citoyenne

- Coopération (jeux de rôles, sciences participatives) ;
- Respect et écoute de l'autre (débats) ;
- Respect du matériel ;
- Respect de l'environnement.



► LA FERME PÉDAGOGIQUE

SOINS AUX ANIMAUX

Préparation des rations, découverte des animaux, de leurs besoins et de leurs utilités, pansage des ânesses, découverte des lieux de vie et biologie des animaux, traite manuelle des chèvres (en fonction de la saison), participation aux travaux de la ferme (curer les clapiers, apporter du foin, déplacer les animaux...) et à des activités plus occasionnelles.



ATTELAGE

Harnachement d'un cheval de trait, balade en carriole autour de la ferme.



JARDINAGE

Découverte sensorielle des jardins et des pratiques respectueuses de l'environnement.

Semis, plantations en fonction de la saison.



TRANSFORMATION ALIMENTAIRE

Fabrication de pain, découverte du rôle de la levure et des différentes étapes de fabrication.

Fabrication de tisanes, sirops, compotes, confitures (en fonction des saisons).



SI LA FERME M'ÉTAIT CONTÉE

Corinne Pignoux, conteuse, propose de vous faire découvrir les animaux de la ferme à sa façon.



Nous pouvons vous proposer :

■ Des veillées-contes :

- « Le loup victime de sa légende »
- « Le petit peuple de l'eau »
- « La terre Mère »

■ Des séjours à thème :

- « Biodiversité : richesse et fragilité du monde vivant »
- « À la découverte de l'eau, précieuse et fragile »
- « Environnement et développement durable »



➤ LA DECOUVERTE ET L'ETUDE DES MILIEUX NATURELS

LA BIODIVERSITÉ

Découverte de la richesse faunistique et floristique de différents milieux : bocage, bois, prairie, ruisseau (réflexion sur l'impact de l'homme).



LE BOIS ET L'ARBRE

Lecture de paysage, découverte sensorielle du bois, observation et détermination d'espèces, étude de la répartition des êtres vivants et de leurs relations, observation de la litière.



LE BOCAGE ET LA HAIE

Lecture de paysage, caractéristiques d'un bocage, fonctions de la haie, détermination d'espèces végétales, recherche de traces d'animaux et étude des relations entre les espèces.



LA MARE

Lecture de paysage, découverte sensorielle, observation des espèces et leurs caractéristiques, pêche à l'épuisette, détermination des espèces, approche du fonctionnement d'un écosystème aquatique.



LE RUISSEAU / LA RIVIÈRE

Lecture de paysage, découverte d'un bassin versant (maquettes, terrain), observation du cours d'eau, détermination des espèces végétales et animales, approche du fonctionnement d'un écosystème aquatique.



L'ÉTANG

Découverte des techniques de pêche, observation et reconnaissance des poissons (biologie, reproduction, alimentation).

Nous pouvons utiliser les activités sportives de pleine nature comme supports de découverte : le kayak pour découvrir la rivière, le VTT pour découvrir le bocage... (demandez notre document de présentation)

➤ LE DEVELOPPEMENT DURABLE

LES GESTES DU QUOTIDIEN

Parcours d'orientation sur le développement durable (les déchets, les énergies, la biodiversité, l'alimentation, l'eau, la solidarité). Synthèse et échange.

.....

L'EAU ET L'HOMME

Recherche de la présence de l'eau dans le paysage, ateliers de compréhension de la ressource en eau (grand et petit cycle de l'eau)

.....

LES DÉCHETS

Découverte des différents types de déchets et leur devenir. Recherche d'alternatives, ateliers pratiques (papier recyclé, tawashi...)

.....

LES DIFFÉRENTES ÉNERGIES

Découverte des différentes sources d'énergie et leurs utilisations. Recherche de gestes au quotidien pour réduire sa consommation d'énergie.

.....



> RÉPARTITION DES ACTIVITÉS EN FONCTION DES TRANCHES D'ÂGES

En années	3 - 4	5 - 7	8 - 10	11 - 18	adultes
Soins aux animaux	■	■	■	■	■
Transformation alimentaire	■	■	■	■	■
Balade en carriole	■	■	■	■	■
Exploration sensorielle	■	■	■	■	■
Le bois et l'arbre	■	■	■	■	■
Le bocage et la haie		■	■	■	■
La mare		■	■	■	■
Le ruisseau / la rivière		■	■	■	■
L'étang			■	■	■
Les gestes du quotidien			■	■	■
L'eau et l'homme			■	■	■
La biodiversité		■	■	■	■
Les déchets		■	■	■	■
Les sources d'énergie			■	■	■
Alimentation durable			■	■	■



Pour les personnes en situation de handicap, nous nous adaptons aux capacités et besoins du groupe.



NOUS TROUVER



 Ligne TER SNCF
Poitiers-Limoges

 0° 55' 54' E
46° 18' 35' N

LIGNE TER
POITIERS/LIMOGES