

# Lettre d'information ABC

## Lathus-Saint-Rémy/Saulgé

### L'Alpha et l'oméga de l'ABC

Depuis 2017, l'Office Français de la Biodiversité (OFB) lance chaque année un appel à projets afin d'aider financièrement les communes et les « structures intercommunales » dans la réalisation de leur ABC.



À ce jour, plus de 2 400 communes sont déjà impliquées dans un ABC et, depuis le premier appel à projets, 338 projets en métropole et Outre-mer ont bénéficié d'un soutien financier de l'OFB.

---

## Des Bêtes, des plantes et des Hommes

Des dragons sur nos chemins.



*Mais de quelle espèce est cette grenouille ?*

Alors que les gelées se font plus rares, les amphibiens refont leur apparition. Beaucoup quittent leur site d'hivernage pour rejoindre le site de reproduction en zones humides. Victimes de leurs prédateurs naturels (oiseaux, serpents, petits mammifères), les grenouilles, crapauds, tritons et salamandres doivent également affronter le parcours semé d'embûches que nous leur imposons (routes, clôtures). Leurs déplacements lents, après leur long sommeil hivernal, rendent la traversée des routes très périlleuse. Certains dispositifs temporaires (filets de capture sur le bord des routes au printemps et à l'automne) ou plus durables, comme les crapauducs (tunnels installés sous la chaussée permettant de la traverser), peuvent faciliter cette étape de leur parcours. Ces amis du jardinier qui limitent la prolifération des insectes piqueurs comme les moustiques méritent qu'on leur prête attention. Ouvrons l'œil !

### Un dragon ! Dans mon jardin ?

L'Union nationale des CPIE et la Société herpétologique de France se sont lancés dans un programme de sciences participatives « Un dragon ! Dans mon jardin ? » qui repose sur les observations faites par les citoyens. Il s'agit d'une chasse-photo ouverte toute l'année (à l'exception de l'automne) autour des amphibiens et des reptiles. Le principe est simple : on prend une photo, on la dépose sur le site [undragon.org](http://undragon.org) en indiquant le lieu, la date et le nom de l'espèce (si possible). Un moyen simple d'aider les scientifiques à mieux connaître la répartition des espèces et à orienter les actions de conservation !

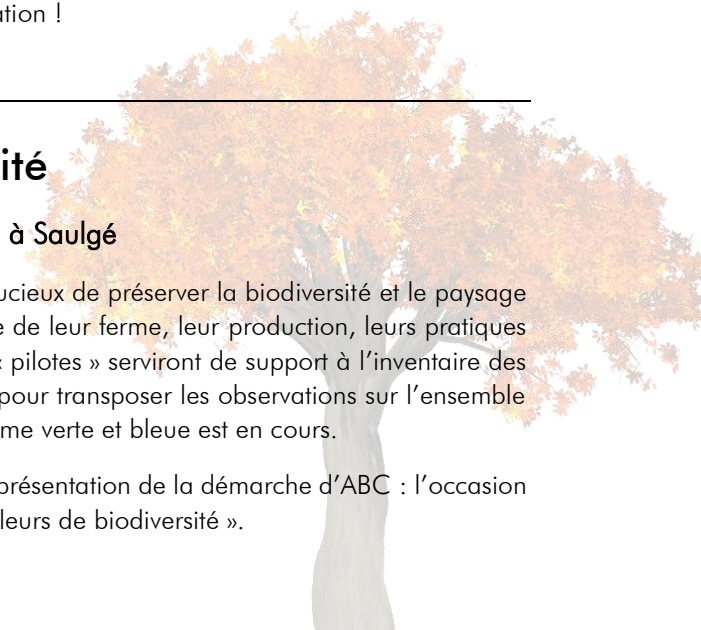
---

## En Chemin vers l'Atlas de biodiversité

### Rencontre avec les agriculteurs et présentation de l'ABC à Saulgé

Au cours de l'hiver, nous avons rencontré des agriculteurs soucieux de préserver la biodiversité et le paysage bocager de notre territoire. Nous avons échangé sur l'histoire de leur ferme, leur production, leurs pratiques et leur lien avec la biodiversité dans leur métier. Ces fermes « pilotes » serviront de support à l'inventaire des haies, de la faune et de la flore du bocage et d'échantillons pour transposer les observations sur l'ensemble du territoire. Une cartographie du linéaire de haie et de la trame verte et bleue est en cours.

On se retrouve le samedi 12 février 2022 à Saulgé pour une présentation de la démarche d'ABC : l'occasion pour toutes les personnes motivées de s'inscrire comme « Veilleurs de biodiversité ».



# Lettre d'information ABC

## Lathus-Saint-Rémy/Saulgé

### Des sciences participatives au rendez-vous

Les initiations aux protocoles de sciences participatives (pour les plus motivés) et les sorties nature arrivent. On se donne rendez-vous toutes les deux semaines avec deux créneaux possibles (jeudi après-midi et samedi matin).

Rendez-vous donc le 24 ou le 26 février 2022 au CPIE Val de Gartempe à Lathus-Saint-Rémy pour vous initier aux protocoles de suivi des amphibiens et des pollinisateurs. Nous vous invitons à venir découvrir de façon ludique les programmes de sciences participatives POP Amphibiens et SPIPOLL.

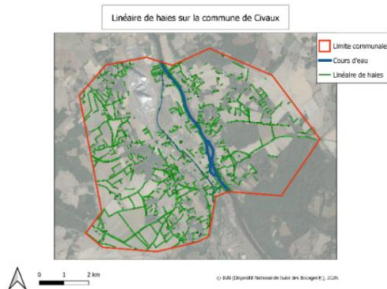
Comment reconnaît-on les différentes espèces de grenouilles ? Chantent-elles toutes de la même façon ? Où peut-on trouver les tritons et les salamandres ? Quelles sont les différentes parties du corps d'un insecte ? Quelles sont les relations entre les plantes et les pollinisateurs ? Comment aider la science tout en prenant de belles photos de pollinisateurs ?

Au cours de la première session d'initiation, venez découvrir la réponse à toutes ces questions en vous inscrivant au 05 49 91 71 54 ou sur [cpie-val-de-gartempe@cpa-lathus.asso.fr](mailto:cpie-val-de-gartempe@cpa-lathus.asso.fr)

### Prochaine date à noter !

La sortie nature sur les amphibiens (mise en pratique du protocole et découverte de milieux) le jeudi 3 mars après-midi ou le samedi 5 mars matin.

### Dans le même temps... Sur le territoire...



En octobre 2021, la mairie de Civaux et le CPA Lathus ont signé une convention pour accompagner la commune dans sa démarche de transition environnementale et écologique.

L'objectif de ce partenariat est de réaliser un diagnostic participatif des ressources naturelles de la commune.



Bonne nouvelle ! La Ville de Montmorillon a elle aussi été retenue pour réaliser un Atlas de Biodiversité Communale appelé Mont'biodiv.

Nous nous réjouissons de ce projet, il va permettre de mettre en lumière la continuité des trames vertes et bleues des communes de Montmorillon, Lathus-Saint-Rémy et Saulgé.

### On a besoin de vous !

Si vous connaissez des personnes intéressées pour rejoindre la démarche d'ABC de Lathus-Saint-Rémy et de Saulgé ou Mont'biodiv, vous pouvez nous le faire savoir à [cpie-val-de-gartempe@cpa-lathus.asso.fr](mailto:cpie-val-de-gartempe@cpa-lathus.asso.fr) avec l'objet « Veilleurs de biodiversité » ou nous contacter au 05 49 91 71 54.

## RECHERCHE jardiniers et jardinières passionné(e)s par la nature !

Les 11 et 12 juin 2022, c'est le retour de l'événement « Bienvenue dans mon jardin au naturel ». Le temps d'un week-end, les jardiniers amateurs ouvrent leur espace pour échanger sur leurs pratiques et leurs astuces afin de favoriser la biodiversité chez soi avec un jardin respectueux de l'environnement. Vous souhaitez ouvrir votre jardin et êtes intéressé(e) par cet événement ?

Contactez le CPIE Val de Gartempe [cpie-val-de-gartempe@cpa-lathus.asso.fr](mailto:cpie-val-de-gartempe@cpa-lathus.asso.fr) et 05 49 91 71 54.